

Configurando ATA LinkSys PAP2 por MAC

Para que o aparelho ATA seja configurado e funcione corretamente é necessário que o modem esteja roteado e com servidor DHCP habilitado.

Se sua internet banda larga for via Rádio, normalmente necessita-se que o desbloqueio do Nº MAC seja efetuado, ligando para o **provedor** de sua internet e fazendo a solicitação.

Caso você não saiba se sua rede possui modem roteado e servidor DHCP, você vai precisar do **auxílio de um técnico em informática**.

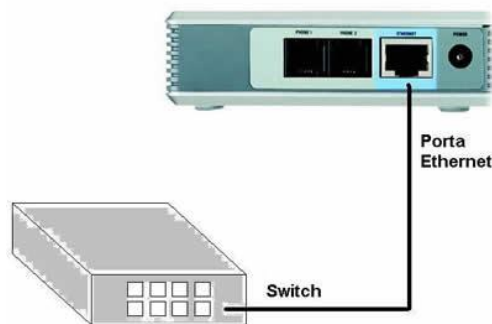


Figura 1 - Hiperphone - Com o aparelho ATA em mãos, conecte o cabo de rede que o acompanha na porta ETHERNET, e na outra ponta do cabo conecte na ponta de um aparelho switch como descrito na imagem

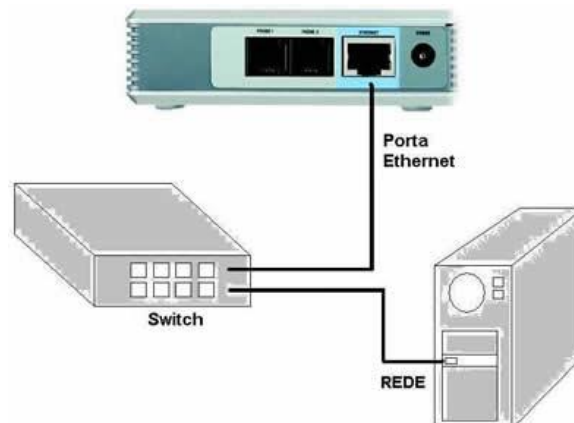


Figura 2 - Hiperphone - Conecte o cabo de força do ATA. Conecte também um cabo de rede ao seu computador e com a outra ponta conecte a uma outra porta do switch, como na figura

Conecte um aparelho telefônico na porta "PHONE 1". No teclado do telefone digite "****" e uma mensagem gravada irá reproduzir. Digite "110#" e uma outra gravação em inglês irá informar o endereço IP do seu ATA. Anote esse endereço, pois ele será necessário para acessar a configuração do seu aparelho ATA.



<http://hiperphone.com.br> - Telefones : 11 3522-4670 / 61 3246-0230 / 77 3427-2724

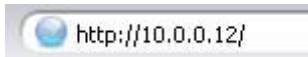


Figura 3 - Hiperphone - No seu web browser digite o endereço IP obtido conforme o exemplo na barra de endereço. Exemplo: 10.0.0.12



Figura 4 - Hiperphone - Uma página de configuração irá abrir. Na parte superior da janela clique em "Admin Login" e em seguida clique em " Switch to advanced view":

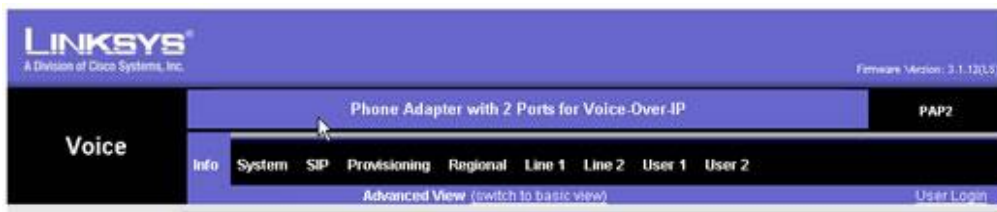


Figura 5 - Hiperphone - Deixando os menus na parte superior dessa forma



LINKSYS
A Division of Cisco Systems, Inc. Firmware Version: 2.0.14(LSVa)

Voice Phone Adapter with 2 Ports for Voice-Over-IP PAP2

Info **System** SIP Provisioning Regional Line 1 Line 2 User 1 User 2 User Login

System Information

DHCP:	Enabled	Current IP:	192.168.1.100
Host Name:	LinksysPAP	Domain:	
Current Netmask:	255.255.255.0	Current Gateway:	192.168.1.1
Primary DNS:	192.168.1.1		
Secondary DNS:			

Product Information

Product Name:	PAP2-NA	Serial Number:	FH900DC85392
Software Version:	2.0.14(LSVa)	Firmware version:	0.03.4
MAC Address:	001217FC31D7	Client Certificate:	Installed
Customization:	Not Customized		

System Status

Current Time:	1/1/2003 12:03:23	Elapsed Time:	00:03:23
Broadcast Pkts Sent:	4	Broadcast Bytes Sent:	1368
Broadcast Pkts Recv:	88	Broadcast Bytes Recv:	10082
Broadcast Pkts Dropped:	0	Broadcast Bytes Dropped:	0
RTP Packets Sent:	0	RTP Bytes Sent:	0
RTP Packets Recv:	0	RTP Bytes Recv:	0
SIP Messages Sent:	0	SIP Bytes Sent:	0
SIP Messages Recv:	0	SIP Bytes Recv:	0
External IP:			

Line 1 Status

Display Name:		User ID:	
Hook State:	On	Registration State:	Offline
Last Registration At:		Next Registration In:	
Message Waiting:	No	Call Back Active:	No
Last Called Number:		Last Caller Number:	
Mapped SIP Port:			
Call 1 State:	Idle	Call 2 State:	Idle
Call 1 Tone:	None	Call 2 Tone:	None
Call 1 Encoder:		Call 2 Encoder:	

Figura 6 - Hiperphone - Informa para o Suporte Dados do MAC e Serial do Seu ATA

LINKSYS
A Division of Cisco Systems, Inc. Firmware Version: 2.0.14(LSVa)

Voice Phone Adapter with 2 Ports for Voice-Over-IP PAP2

Info System SIP **Provisioning** Regional Line 1 Line 2 User 1 User 2 User Login

Configuration Profile

Provision Enable:	yes	Resync On Reset:	yes
Resync Random Delay:	2	Resync Periodic:	3600
Resync Error Retry Delay:	3600	Forced Resync Delay:	14400
Resync From SIP:	yes	Resync After Upgrade Attempt:	yes
Resync Trigger 1:			
Resync Trigger 2:			
Resync Fails On FNF:	no		
Profile Rule:	/init.cfg		
Profile Rule B:			
Profile Rule C:			
Profile Rule D:			
Log Resync Request Msg:	\$PN \$MAC -- Requesting resync \$\$SCHEME://\$SERVIP:\$PO		
Log Resync Success Msg:	\$PN \$MAC -- Successful resync \$\$SCHEME://\$SERVIP:\$PO		
Log Resync Failure Msg:	\$PN \$MAC -- Resync failed: \$ERR		
Report Rule:			

Firmware Upgrade

Upgrade Enable:	yes	Upgrade Error Retry Delay:	3600
Downgrade Rev Limit:			
Upgrade Rule:			
Log Upgrade Request Msg:	\$PN \$MAC -- Requesting upgrade \$\$SCHEME://\$SERVIP:\$P		

Figura 7 - Hiperphone - Acesse a ABA Provisioning do seu ATA



<http://hiperphone.com.br> - Telefones : 11 3522-4670 / 61 3246-0230 / 77 3427-2724

LINKSYS
A Division of Cisco Systems, Inc. Firmware Version: 2.0.14(LSVa)

Voice Phone Adapter with 2 Ports for Voice-Over-IP PAP2

Info System SIP **Provisioning** Regional Line 1 Line 2 User 1 User 2

Advanced View (switch to basic view) User Login

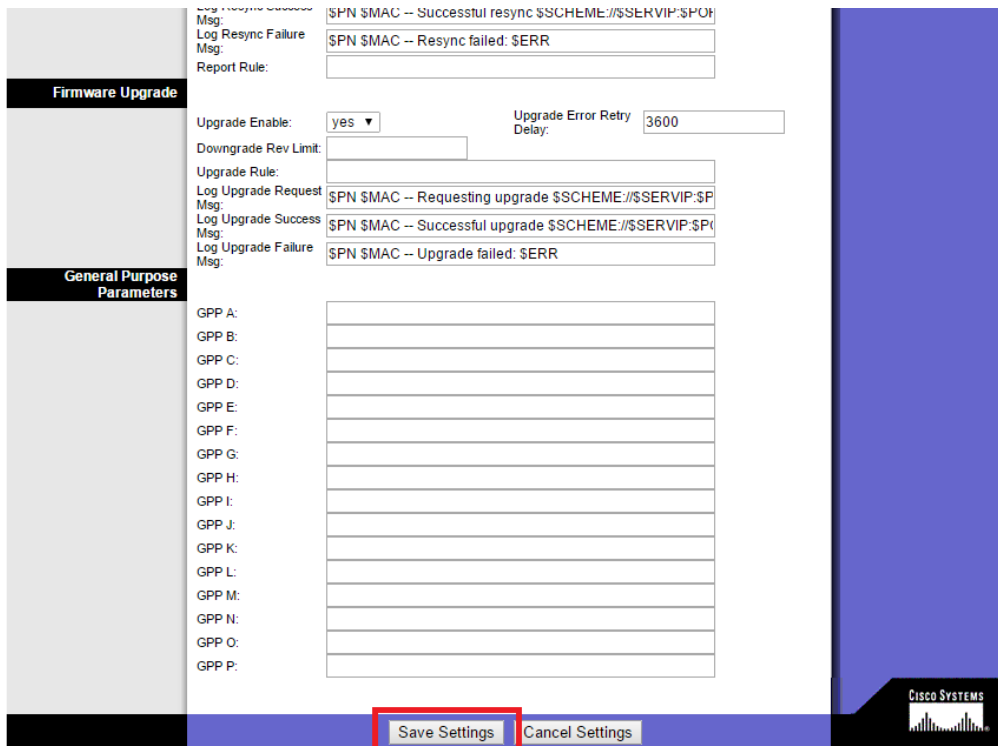
Configuration Profile

Provision Enable:	yes ▼	Resync On Reset:	yes ▼
Resync Random Delay:	1	Resync Periodic:	1
Resync Error Retry Delay:	1	Forced Resync Delay:	1
Resync From SIP:	yes ▼	Resync After Upgrade Attempt:	yes ▼
Resync Trigger 1:			
Resync Trigger 2:			
Resync Fails On FNF:	no ▼		
Profile Rule:	http://sip3.hiperphone.com.br/hiperphone/index.php/ata?ma		
Profile Rule B:			
Profile Rule C:			
Profile Rule D:			
Log Resync Request Msg:	\$PN \$MAC -- Requesting resync \$SCHEME://\$SERVIP:\$PO		
Log Resync Success Msg:	\$PN \$MAC -- Successful resync \$SCHEME://\$SERVIP:\$PO		
Log Resync Failure Msg:	\$PN \$MAC -- Resync failed: \$ERR		
Report Rule:			

Firmware Upgrade

Upgrade Enable:	yes ▼	Upgrade Error Retry Delay:	3600
Downgrade Rev Limit:			
Upgrade Rule:			
Log Upgrade Request Msg:	\$PN \$MAC -- Requesting upgrade \$SCHEME://\$SERVIP:\$P		

Figura 8 - Hiperphone - Preencha conforme modelo acima.
Profile Rule: [http://sip3.hiperphone.com.br/hiperphone/index.php/ata?mac=\\$MAC](http://sip3.hiperphone.com.br/hiperphone/index.php/ata?mac=$MAC)



The screenshot shows a configuration page for Hiperphone. It has a left sidebar with two main sections: "Firmware Upgrade" and "General Purpose Parameters".

- Firmware Upgrade:**
 - Log Resync Failure Msg: \$PN \$MAC -- Resync failed: \$ERR
 - Report Rule: [Empty field]
 - Upgrade Enable: yes
 - Upgrade Error Retry Delay: 3600
 - Downgrade Rev Limit: [Empty field]
 - Upgrade Rule: [Empty field]
 - Log Upgrade Request Msg: \$PN \$MAC -- Requesting upgrade \$SCHEME://\$SERVIP:\$P
 - Log Upgrade Success Msg: \$PN \$MAC -- Successful upgrade \$SCHEME://\$SERVIP:\$P
 - Log Upgrade Failure Msg: \$PN \$MAC -- Upgrade failed: \$ERR
- General Purpose Parameters:**
 - GPP A: [Empty field]
 - GPP B: [Empty field]
 - GPP C: [Empty field]
 - GPP D: [Empty field]
 - GPP E: [Empty field]
 - GPP F: [Empty field]
 - GPP G: [Empty field]
 - GPP H: [Empty field]
 - GPP I: [Empty field]
 - GPP J: [Empty field]
 - GPP K: [Empty field]
 - GPP L: [Empty field]
 - GPP M: [Empty field]
 - GPP N: [Empty field]
 - GPP O: [Empty field]
 - GPP P: [Empty field]

At the bottom of the page, there are two buttons: "Save Settings" (highlighted with a red box) and "Cancel Settings". The Cisco Systems logo is visible in the bottom right corner.

Figura 9 - Hiperphone - Vá para o final da janela onde localizam-se dois botões, "Save Settings" e "Cancel Settings". Clique em "Save Settings" e a seguinte mensagem será.

**PAP2 is updating your configuration. Unit may reset.
You will be redirected to the configuration page in 5 seconds.
If not, you can click [HERE](#) to return to the configuration page.**

Figura 10 - Hiperphone - Pronto! Seu aparelho ATA está configurado para realizar chamadas.

Resetar o ATA

1. Ligue o PAP2 e ligue um telefone na porta 1
2. Digite (no telefone) * * * * (4 asteriscos). Você vai ouvir uma mensagem "Configuration Menu".
3. Digite 73738# (não esqueça do # após o número). Você vai ouvir uma mensagem "Enter 1 to confirm"
4. Digite 1

PRONTO